

SENG 森歌

SENG 森歌



手机网站



官方微信

INTEGRATION COOKING APPLIANCES  
集成灶

· 本产品由中国平安保险股份有限公司承保  
国家执行标准：GB 16410-2007 GB 4706.22-2008 GB 17988-2008

使用说明书 | 请妥善保管，以备参阅

浙江森歌电器有限公司 | 全国客服热线 400-826-4588 | www.senge-dq.com  
ZHEJIANG SENG ELECTRONIC APPLIANCE CO.,LTD.  
地址：浙江省绍兴市嵊州市经济开发区（浦口街道） | 售后服务热线 400-103-2226 | 2021年2月第一版第一次修改  
浦东大道138号 P.C.:312400

I-CORE  
智慧芯

森歌智慧芯，启动智生活

## 致谢词

感谢您购买并使用本公司的产品，为了您能全面了解并正确使用本产品，请在安装使用前仔细阅读本说明书，并请妥善保管，以备查阅。对于不遵守本说明书有关要求，进行安装，使用，维修等所造成的损失，本公司概不承认任何责任。

本公司保留更改产品设计及更改相应产品安装使用说明书的权利，如有更改，届时恕不另行通知。

产品使用年限提醒：根据GB 17905-2008《家用燃气燃烧器具安全管理规则》的规定：“燃气灶具从售出当日起，其判废年限应为8年。”

## 目 录

目 录 .....	1
主要技术参数 .....	2
开关、按键操作说明 .....	3
功能模式介绍 .....	4
点火、熄火操作和调节方法 .....	6
产品安装说明 .....	7
靠近灶体的柜体侧板开孔尺寸参照表 .....	8
整体安装尺寸参照表 .....	8
蒸烤箱安全注意事项 .....	9
蒸烤箱日常维护注意事项 .....	10
蒸烤箱常见故障的识别与处理 .....	10
安全使用注意事项 .....	11
保养与维修 .....	12
常见故障的识别与处理 .....	13
服务承诺 .....	14
随机附件及文件 .....	15
告用户环境影响书 .....	16

## 主要技术参数

产品型号	JJZ(Y/T)-D3ZK-E	JJZR-D3ZK-E	
额定电压	220V	220V	
额定频率	50Hz	50Hz	
照明功率	2X1.5W	2X1.5W	
主电机额定输入功率	265W	265W	
风管过孔孔径	180mm	180mm	
燃气额定压力	液化石油气2800Pa 天然气2000Pa	人工燃气1000Pa	
额定热负荷	左：4.5kW；右：4.5kW	左：4.0kW；右：4.0kW	
风量	16.5m³/min	16.5m³/min	
能效等级	1级	1级	
风压（规定风量时的静压）	370Pa	370Pa	
最大静压值	520Pa	520Pa	
噪音	声压级	54dB(A)	54dB(A)
	声功率级	68dB(A)	68dB(A)
蒸烤箱额定输入功率	3200W	3200W	
烹饪方式	高温蒸汽/发热管加热	高温蒸汽/发热管加热	
内胆容积	66L	66L	
水箱容积	1.4L	1.4L	
蒸烤箱照明灯功率	25W	25W	
允许最大锅直径	≤340mm	≤340mm	
整机毛重/净重	见外包装	见外包装	
产品尺寸	900X600X1272mm	900X600X1272mm	

## 开关、按键操作说明



按键排列：低速，中速，高速，温度，时间，预约，菜单，确认

童锁，照明一，消毒，加，减，发酵，照明二，电源

功能说明：

- 1、上电后，蜂鸣器鸣叫一声，显示屏及各按键指示灯全亮二秒后全部熄灭，进入待机状态，此时，电源键指示灯闪烁显示。
- 2、在待机状态，长按“电源”键二秒，进入待机状态，此时，显示屏显示时间和温度，工作模式各图标全亮。在待机状态，长按“电源”键或三秒钟无操作，进入待机状态。
- 3、在待机状态，按“低速”、“中速”、“高速”键，风机以相应档位运行，如果此时吸风板处于关闭状态，则同时打开吸风板。再按相应风速档位键，则关闭烟机风机运行，同时关闭吸风板（如果吸风板照明灯处于关闭状态）。
- 4、在待机状态或关机状态，按“照明一”键，吸风板照明灯亮，如果此时吸风板处于关闭状态，则同时打开吸风板。再按一次，关闭吸风板照明，同时关闭吸风板（如果烟机风机处于关闭状态）。按“照明二”键，可控制箱体照明。
- 5、在待机状态，按“菜单”键进入模式选择状态（八大模式依次循环，见功能模式介绍），根据食物选择好相应模式，系统显示的是默认时间与温度，按菜单键后，若十秒内无操作，则返回待机状态。
- 6、在模式选择状态，按“时间”键后，再按“加”、“减”键调整工作时间。按温度键后，再按“加”、“减”键调整工作温度。设置好时间和温度后，按“确认”键，机器进入工作状态。如果烟机没有打开，则同时打开烟机低速档，如果烟机已经打开，则不改变烟机工作状态。
- 7、在工作状态，按“温度”键或“时间”键，再按“加”、“减”键，可改变时间与温度，按“确认”键，机器按新设置的时间与温度运行。
- 8、在工作状态，按“确认”键，暂停工作，同时门锁打开。再按“确认”键，开始工作。
- 9、在待机状态，长按“消毒”键，直接进入高温强蒸模式，并开始工作。
- 10、在待机状态，长按“发酵”键，直接进入发酵模式，并开始工作。
- 11、在待机或工作状态下，按“童锁”键二秒，各个按键不能操作（除“童锁”键外），再按“童锁”键二秒，解除童锁功能。
- 12、在工作状态，按“电源”键二秒，结束工作状态，进入待机状态。
- 13、在待机状态，按“菜单”键，选择好相应模式，并设好温度与时间，再按“预约”键，小时开始闪烁，按“加”、“减”键调整小时，再按“预约”键，分钟开始闪烁，按“加”、“减”键调整分钟。设置完毕，按“确认”键，进入预约状态。

注意：例如预约2小时，如果当前时间显示的是7：25，则要把预约时间调整到9：25，而不是调整为2：00。

## 功能模式介绍

## 八大模式介绍

序号	模式	温度范围(°C)	默认温度(°C)	时间范围(min)	默认时间(min)
1	普通蒸	60~100	100	5~90	30
2	高温蒸	120~150	120	5~90	30
3	风扇烤	150~200	200	5~90	60
4	加湿烤	150~200	200	5~90	40
5	培烤	120~200	180	5~90	45
6	解冻	40~80	60	5~90	30
7	烧烤	150~200	180	5~90	50
8	保温	40~60	60	5~90	60
9	一键消毒	120~160	120	1~15	15
10	一键发酵	20~60	40	1~120	120

注意：除发酵，解冻，保温模式外，其他模式工作后，具有烟机联动功能。若无操作，则工作结束后，会三分钟延时机。

## 语音命令功能介绍

本款机器安装的是天猫精灵模组，初次使用时，需要按以下方法进行设置：

语音功能：

- 1、首先需在手机上，下载天猫精灵APP。
- 2、集成灶上电后，在关机状态下，同时长按“菜单”和“-”键，进行配网。或者同时长按“菜单”和“+”键，进行恢复出厂设置。
- 3、在有无线网络的情况下，同时打开手机APP进行配网设置。
- 4、在手机APP首页点击右上角“+”号键或页面上的添加智能设备进行添加，在添加过程中打开手机蓝牙可自动扫描附近设备，点击添加设备→输入密码→连接

一、通用词条（蒸箱和蒸烤箱共有）

唤醒词：天猫精灵。

用于控制风机的工作：打开低档（或低速），打开中档（或中速），打开高档（或高速），关闭风机。用于控制吸风板照明灯：打开照明，关闭照明。

注意：唤醒一次，只能说一个词条，暂不支持连续语音，如有更新，具体以实物为准。

二、蒸烤一体机词条。

用于进入各个模式：打开普通蒸，打开高温蒸，打开焙烤，打开加湿烤，打开风扇烤，打开解冻，打开烧烤，打开保温，打开发酵等。

用于控制各个模式的工作情况：开始工作，停止工作，暂停工作，继续工作。

注意：词条如有更新，具体以实物为准。

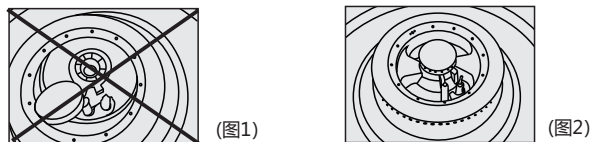
用于设置温度与时间：温度设置到某某度，时间设置到某某分。（打开相应模式以后才有效，比如：天猫精灵，打开普通蒸，天猫精灵，温度设置到某某度）。

网络要求：wifi 2.4GHz。wifi名字尽量设置为英文。

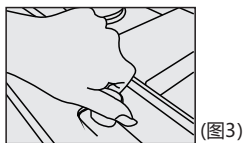
说明：天猫精灵除用于控制蒸烤箱外，还有听音乐，讲故事等其他娱乐功能。

## 点火、熄火操作和调节方法

◆使用前请检查燃烧器上面的火盖安装定位是否正确稳妥。安装或清洁后将灶头火盖放正，否则会严重影响产品的正常使用和缩短产品使用寿命。(图1)(图2)



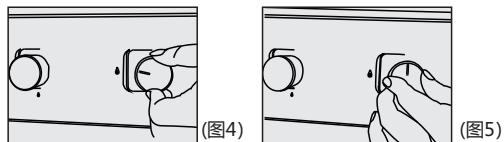
◆点火操作：点火时，请将开关旋钮向下按压到位，即可听见点火电极发出连续的打火声，这时将旋钮逆时针方向旋至90度位置，即可点燃燃烧器。带有熄火安全保护装置的灶具点火时，请注意在燃烧器点燃后，需继续按压3-5秒钟，待熄火安全保护装置启动（热电偶受热感应）后可松手。如不能正常操作，请检查开关旋钮。(图3)



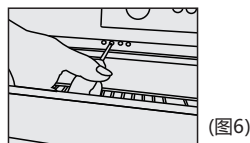
◆若您购买的是带零秒点火功能的灶具，在燃烧器点燃后，无需继续按压。

◆熄火操作：带有熄火保护装置的灶具在燃烧过程中，当遇阵风吹灭火焰或汤液外溢而引致意外熄火时，即使未及时关闭开关，熄火保护装置会自动切断气源。此时只要将旋钮旋至“关”或“OFF”位置，再重新按点火方法开启即可。

◆火力调节：请参照开关旋钮的火力调节标记调整至您需要的火力。(图4)(图5)



◆风门调节片：打开柜门有两个风门调节旋钮，可分别调节内外圈火焰，将火焰调节到清晰的蓝色火焰，且熄火时无严重爆鸣声。(图6,A5ⅢZK款、F7ZK款、T5ZK款无此功能)



◆在燃烧过程中，如发现回火现象（喷咀外有火焰），应立即关闭开关，分别调小内外圈火焰两个风门片，稍后重新点火。(A5ⅢZK款、F7ZK款、T5ZK款无此功能)

◆为了安全使用燃气，在您使用燃气完毕后请将阀门关闭，晚睡前，请将煤气表的总阀门关闭。

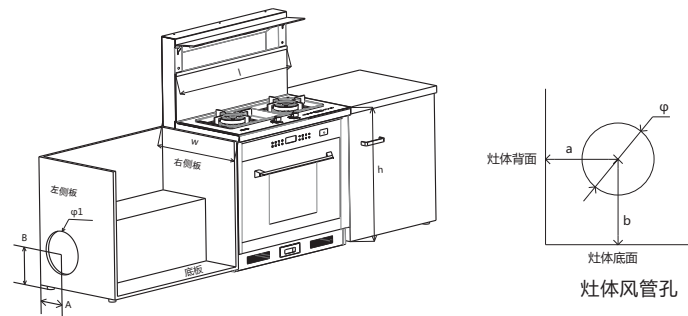
## 产品安装说明

### 1、安装说明：

本机安装由所在地区的经销机构提供专业服务。

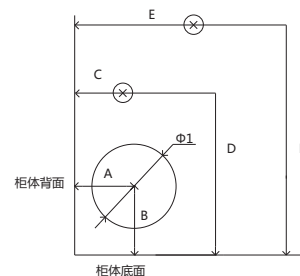
### 2、安装方法：

整体安装示意图如下：



注：不同产品的w值、h值、A值、B值、 $\Phi 1$ 值、a值、b值、 $\phi$ 值、都不尽相同，具体产品的具体值请参照“整体安装尺寸参照表”和“靠近灶体的柜体侧板开孔尺寸参照表”。

### 3、柜体侧板开孔示意图如下：



注：不同产品对柜体侧板的开孔要求不同，具体产品按照具体要求开孔，如图所示是对靠近灶体的柜体侧板的开孔示意图，其中下开孔用来穿过排风管，上开孔用来穿过电源线和燃气管，具体产品的具体值请参照“靠近灶体的柜体侧板开孔尺寸参照表”。

温馨提示：目前市面上大致有两种深度规格的橱柜：一种是500mm深度的柜体（即台面550mm深度的那种），另一种是550mm深度的柜体（即台面600mm），如果您的柜体比较特殊，请咨询橱柜设计师。如果厨房出风口在集成灶的背面，则柜体不必开孔。

4、由安装人员进行安装后调试。

靠近灶体的柜体侧板开孔尺寸参照表

型号	JJZ(Y/T/R)-D3ZK-E
柜体侧板下开孔直径 (Φ1)	200mm
下开孔中心到柜体背面距离 (A)	125mm
下开孔中心到柜体底面距离 (B)	230mm
上开孔中心到柜体背面距离 (C)	70mm
上开孔中心到柜体底面距离 (D)	410mm
上开孔中心到柜体背面距离 (E)	470mm
上开孔中心到柜体底面距离 (F)	670mm

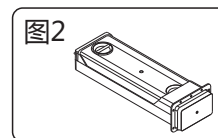
整体安装尺寸参照表

型号	JJZ(Y/T/R)-D3ZK-E
灶体台面长度 (l)	900mm
灶体台面宽度 (w)	600mm
灶体台面高度 (h)	810mm
排风管孔径 (φ)	180mm
排风管孔中心到灶体背面距离 (a)	125mm
排风管孔中心到灶体底面距离 (b)	230mm

注：以上尺寸仅作为参照，具体请以实物为准

蒸烤箱安全注意事项

以下均为有关安全的重要事项,敬请严格遵守,并在充分理解的基础上正确使用



1. 请单独使用额定电流16A以上的插座,必须有可靠接地。严禁将电源插座安装在可能受潮或容易被水淋湿的地方,电源只适用于220±10%V/50Hz,若所在地区电压波动太大,加装稳压器配合使用,否则会导致蒸汽炉无法正常使用或其它意外情况。(图1)
2. 拔出插座上的插头时,必须手握插头的端部将其拔出,请不要手拿电源线拔插头,否则会发生触电、短路、起火等危险。
3. 发现电源线及插头有损伤或插座松动时请不要使用,否则会导致触电、短路、起火等危险。
4. 不得损伤电源线,使用电源线时不得弯曲、拉伸、扭转、打结,不得用重物扣压、夹击电源线,如果损坏必须由专业人员进行更换。
5. 工作结束后缓慢打开烤箱门,可能会有蒸汽逸出,不要站得离烤箱太近,以免烫伤。待高温蒸汽逸散后再使用工具将食物取出。
6. 请不要让孩子自己使用,更不要放在幼儿的手可以触摸到的地方使用。否则有可能导致烫伤、触电或别的意外伤害。
7. 长期使用或者不正当的使用会导致密封圈损坏,当发生漏水等现象时,请更换密封圈。(图2)
8. 当积水槽中水过多时,请采用吸水球将水槽中积水吸干。
9. 非专业人员不得擅自拆机修理或更换零件。

▲ 警告：

1. 在使用时可触及部分可能会发热。儿童应远离。
2. 不要使用粗糙清洗剂或锋利的金属刮刀清洁烤箱门的玻璃,如果烤箱门的玻璃表面会擦伤,这样做会导致玻璃粉碎。
3. 不要加热盛于密闭容器的食物,在加热下会增加容器内压力,可能会引起爆炸,使机器受到损伤,同时危及人体。
4. 严禁将易燃不耐温的食具及烹饪容器放入烤箱内。
5. 不能使用蒸汽清洁器。
6. 为避免可能出现的电击,更换维修前,请务必确认已经切断烤箱的电源。
7. 请按照操作或安装等说明,使用时内部接水盘、蒸盘等放置必须正确到位。
8. 不建议生理、心智有障碍的人士(包括小孩),或缺乏操作经验的人,使用该产品,除非有专人看护,或有人确保他们的安全。
9. 请在大人的监督下使用,确保小孩不会使用该产品用于玩耍。
10. 请使用矿物质含量低的水,可以有效减少发热盘表面的水垢。
11. 如果电源软线损坏,必须用专用软线或从其制造商或维修部买到的专用组件来更换。

### 蒸烤箱日常维护注意事项

- 1、每次使用后，待机器冷却之后用干净的抹布将内胆擦干或者打开机箱门让其自然风干。
- 2、清洁时请使用中性洗涤剂，并用柔软的洁布擦洗即可。
- 3、必须经常清理出水口处及加热盘表面，以免水垢堵塞影响性能。
- 4、照明灯严禁浸水，严禁用水喷淋机体。
- 5、必须及时把水槽中的积水清理干净，防止溢漏。
- 6、建议每个月使用食品级柠檬酸清理下蒸汽发生器，然后使用清水将其清洗干净，清理时请勿使用钢丝刷等工具。
- 7、建议每周定期清洗或维护，长期不用，应拔下电源插头。
- 8、机器使用后，请将水箱的水倒尽，避免水在水箱中积留。
- 9、器具在使用期间会发热，注意避免接触烤箱内的发热单元。
- 10、长期不使用集成灶，应关闭电源总开关。

### 蒸烤箱常见故障的识别与处理

使用过程中常见故障与处理方法如下表:

序号	代码	故障原因	故障处理
1	door open	门未关或门控坏	1、关好门。 2、更换门控。 3、联系售后。
2	E-1	箱体传感器故障	1、检查食物是否挡住箱体传感器。 2、联系售后
3	E-2	发热盘传感器故障	1、检查发热盘是否有水。若无水，往发热盘中倒点水，冷却几分钟再工作。 2、联系售后。
4	E-4	通讯失败	1、检测数据线。 2、联系售后。

注：以上为常见故障判断与处理方法，如仍无法继续使用，请勿自行修理或更换不符合本产品要求的配件，以免对人、机造成危害。请联系专业人员维修或联系当地指定客户服务中心咨询。

### 安全使用注意事项

#### 注意危险

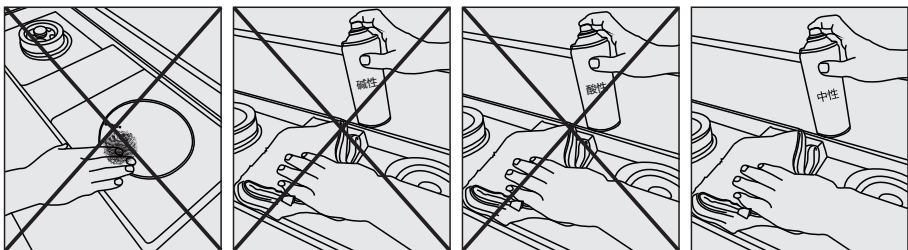
- △ 火盖与火盖底座放置时配合一定要紧密，否则会出现异常燃烧情况，容易导致火盖底座熔化。
- △ 使用过程中，不可用手触摸锅架、炉面等，以免烫伤。
- △ 本产品外部燃气连接管必须使用9.5mm燃气专用橡胶软管或G1/2英寸螺纹接头燃气专用金属软管。
- △ 电源插座必须使用带可靠接地线。

- 1、使用前请仔细核查本机铭牌中标注的燃气种类，与所用的燃气是否一致，如果发现不一致，请与当地经销商联系。
- 2、使用钢瓶液化石油气的用户，请选用符合CJ50-2001标准的优质减压阀，严禁对钢瓶进行加热、横放或倒放使用，以防液化气残液进入灶具，造成不良后果。
- 3、如发现漏气，应立即关闭燃气开关，打开门窗通风，切勿开关电器、点火、插拔电源插头（检查燃气泄漏时，一定要切断电源）。
- 4、当大火调整为小火后，待外环火孔中无明火或间隔10秒后方可小火调至大火，防止造成回火，损坏整机零部件或造成安全事故。
- 5、在使用过程中如出现异常情况（异常燃烧、异常声音、异常味道、异常烟雾等），应立即关闭气源总阀门，拔掉电源插头，请专业人员维修。
- 6、在使用过程中严禁关闭风机，以保持厨房良好的通风。
- 7、使用完灶具后请关闭燃气开关及燃气总阀门。
- 8、连接燃气专用橡胶管必须在老化之前进行更换（专用橡胶管的使用寿命为一年至一年半）。
- 9、本机四周切勿存放易燃易爆物品。严禁儿童接触灶具，以免发生意外。
- 10、严禁自行拆装或随意改造本机。
- 11、电源连接时，先把连接器插入本机电源插口，然后把插头插到带接地装置的插座上。不用的电源插口必须用电源插口保护盖盖住，以防止意外事故的发生。
- 12、如要维修，必须拔掉电源插头断开电源。对于有专门制备软线的Y型连接的器具，如果电源软线损坏，为了避免危险，必须由制造商、其维修部或类似部门的专业人员更换。
- 13、本器具与周围器具的最小间距为200mm。
- 14、如果不按本说明书规定方法清洗，本机会有起火的危险。
- 15、禁止炉火直接空烧。
- 16、本机排出的气体不应排到用于排出燃烧燃气或其它燃料烟雾使用的热烟道中。
- 17、打开盖板前，应清除盖上溢出物及其他异物。关上盖前，灶台表面应被冷却。
- 18、灶具在使用期间会发热，避免接触发热单元，金属物体如刀、叉、勺和金属盖不应放在灶台表面，因为他们可能变热，儿童应远离。
- 19、注意选择插座的质量，插座接触不良会导致烧机或无法正常工作。

- 集成灶外部的燃气接头周围50CM范围内不应有电源插座。
- 切勿将插头插入已插有几个其他电气装置的插座，电流不得超出插座的极限。
- 即时清理表面杂物。
- 罐头类等密封食品，请将盖子打开后再加热，避免受热膨胀而产生爆炸危险。
- 切勿阻塞吸气口或排气口、避免灶内超温。
- 切勿对空锅加热或加热过度。
- 切勿使金属丝和异物进入吸风或排风口的缝隙，否则有触电危险。
- 使用前请将水箱内的水加到标示最高位置，然后将水箱放进蒸烤箱水箱位置，用力往里推将水箱安放到位。
- 机器在工作时本身会发热，当打开门时会有蒸汽溢出，请勿让儿童操作或靠近。

### 保养与维修

- 每次使用完毕，请用软布沾有中性清洁剂擦拭干净，经常保持机器外表的干净，以维护机体的美观与卫生，切勿用金属清洁球擦洗。(图10)(图11)(图12)(图13)



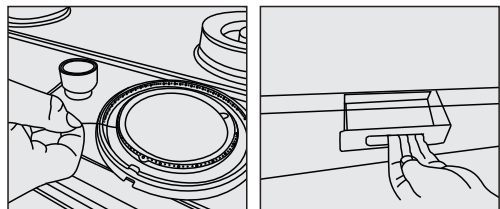
(图10)

(图11)

(图12)

(图13)

- 为保持能长时间正常使用，应经常用布擦拭点火针跳火部位及温度感应针。
- 在清洗灶具或其他部位时，均应避免电线连接及脉冲跳火部位遇水受潮，而影响点火性能。
- 定期将燃气灶的火盖取下，清洁各火孔处，以防火孔堵塞影响燃烧性能和增加回火几率，放置时将引火槽对准点火针位置，使火盖卡入定位销内。(图14)
- 定期清理集油盒，一般每1-2个月清理一次，清理时直接用手拉出集油盒，拉出时应小心油盒过满而溢出。清理干净后，将油盒放回原处即可。(图15)
- 不能使用蒸汽清洁剂。
- 维护保养时，请戴上防护用具，避免损伤。



(图14)

(图15)

### 常见故障的识别与处理

集成灶使用过程中常见故障与处理方法如下表:

序号	故障现象	故障处理
1	显示屏不亮、按键没有反应、各功能不能工作	1、检查电源线是否脱落或停电 2、重新插拔控制线 3、电路板损坏
2	屏不亮，按功能键正常工作	开关显示板损坏
3	显示正常，按键蜂鸣器会叫，但蒸烤箱不加热	1、检查蒸烤箱门是否处于关闭状态 2、连接线有无脱落 3、检查温度开关、门控开关是否正常 4、电路板损坏
4	有蒸汽从门缝处溢出	1、检查门是否关紧 2、检测门封条是否塞紧 3、检查内部排气口是否堵塞 4、门封条损坏
5	显示正常，按键蜂鸣器会叫，风机不转	1、电机温度太高，稍凉恢复正常 2、电容老化，更换启动电容 3、更换电机
6	显示正常，按键蜂鸣器会叫，照明不亮	照明灯坏，更换照明灯
7	吸油烟能力差	1、清洗风轮 2、风路堵塞，使风路畅通
8	不能点火，没有“嗒”“嗒”声	1、点火器电源电压是否正常 2、脉冲器损坏
9	点火困难、火焰不佳	1、点火火星弱，检查点火针是否太近或更换脉冲器 2、检查点火针与火孔是否对准，调整位置使对准 3、风门调得太大，调节风门
10	点火后自动熄灭	1、检测感应针或热电偶的位置是否正常 2、脉冲点火器损坏
11	异常燃烧	1、火盖与火盖底座配合不紧密（漏气） 2、风门未调好

注：在使用过程中如出现异常情况(异常燃烧、异常声音、异常味道、异常烟雾等)，应立即关闭气源总阀门，拔掉电源插头。以上为常见故障判断与处理方法，如仍无法继续使用，请勿自行修理或更换不符合本产品要求的配件，以免对人、机造成危害。请联系专业人员维修或联系当地指定客户服务中心咨询。



### 服务承诺

#### 机器保修承诺

- 1、集成灶自安装之日起整机保修3年。
- 2、电机终身保修。
- 3、整机保修期内，集成灶提供2次免费保养服务。
- 4、保外机器，配件更换之后，更换配件保修6个月。
- 5、机器保修期起始时间，以安装结算单的安装日期为准，如用户丢失凭证的，以生产编码的生产日期顺延3个月为起始日期推算保修期。
- 6、由于火灾、地震等不可抗拒因素及其他人为因素（包括非我公司指定单位的安装、维修）而造成的产品损坏或使用不满意不在保修范围内。
- 7、工厂与经销商已注明做降价处理的“打折机”、“处理品”对外观不做保修，只对产品性能保修随机赠品不在保修范围内。

#### 退换货承诺(按照安装时间计算)

- 1、机器在售出7天内出现性能问题，用户可以选择免费维修、换机或退机。
- 2、机器在售出15天内出现性能问题，用户可以选择免费维修或者换机。
- 3、机器出现性能故障无法修复，用户可以选择换同型号机器（不收取任何折旧费）。

#### 高效服务承诺

- 1、全天候提供电话快速应答服务。
- 2、24小时上门免费勘查设计。
- 3、24小时上门免费安装（材料费除外）调试。
- 4、24小时上门故障修复服务。
- 5、服务完毕，门店72小时电话回访。

#### 服务规范承诺

- 1、正规：穿着森歌工作服并佩戴服务上岗工作证，进门之前向客户公示，请客户检查。
- 2、公开：公开森歌服务承诺，公开森歌收费标准。
- 3、到位：调试讲解使用到位，服务记录单客户签字确认到位，服务完成机器和现场清理到位。
- 4、不准：不喝客户的水；不吃客户的饭；不要客户物品；不准抽客户的烟。
- 5、五个一：1副鞋套：进门前穿鞋套；1块垫布：工具包和维修配件放在垫布上；1个防尘罩：安装完毕套防尘罩；1块抹布：维修完毕机器表面清理擦拭；1张卡片：安装完毕在机器上留一张客户联系卡。

### 免费服务承诺

- 1、免费为客户上门设计，不收取任何费用。
- 2、购机后，免费为客户提供安装调试服务，不收取任何人工费。
- 3、因公司原因导致的退换货，不收取任何的折旧费。
- 4、购机后，1年内免费为客户提供1次移机服务(只提供免费安装)。
- 5、整机保修期内，根据客户需求提供一次免费保养服务。

### 客户监督奖励机制

客户监督当地经销商服务是否严格按照公司标准服务，如没有做到，可致电全国服务热线4001032226投诉，核实属实，奖励客户一定价值的礼品。

### 随机附件及文件

请您开箱后逐一检查以下产品和附件是否齐全，如有缺少或损坏：

- 属本公司或销售商责任的，请与销售商联系处理；
- 属用户自行责任的，请就近与本公司当地售后服务中心联系。

#### JJZ(Y/T/R)-D3ZK-E, 随机附件及文件

■ 电源连接线	1根	■ T型装饰条	2根
■ 使用说明书	1份	■ 止回阀	1只
■ 保修卡	1份	■ 抱箍	2只
■ 合格证	1份	■ 头部固定档盖	2只
■ 吸水海绵	1块	■ 进气软管卡簧	1只
■ 蒸盘	1只	■ 烤盘	1只
■ 烤架	1只	■ M3×16螺钉	2只

## 告用户环境影响书

本公司按照国家最新标准建立、实施和保持环境管理体系，将本产品在使用中和完成使用寿命后造成的环境影响特向您告之如下：

- 1、废纸箱、废塑料袋、泡沫塑料为可回收废弃物，拆包后应扔到指定分类垃圾桶中。
- 2、燃气在使用过程中，会排放CO、CO<sub>2</sub>、NO<sub>x</sub>等废气，应保持室内通风，如果通风不良则会造成废气浓度迅速增加而影响健康，甚至造成缺氧中毒，人身伤亡。
- 3、废电池为可回收危险废弃物，乱扔会造成环境污染，应扔到指定的电池回收桶内。
- 4、任何产品均有使用寿命，请按国家规定的使用年限报废。无论是到期报废或中途换代报废，均应送当地废品收购站统一处理。

**警告：本机必须由公司指派专业人员安装！非专业人员禁止拆修、改装！发现有异常现象，停止使用，请专业人员检修。**

**注：产品若有改进，恕不更改本说明书。**